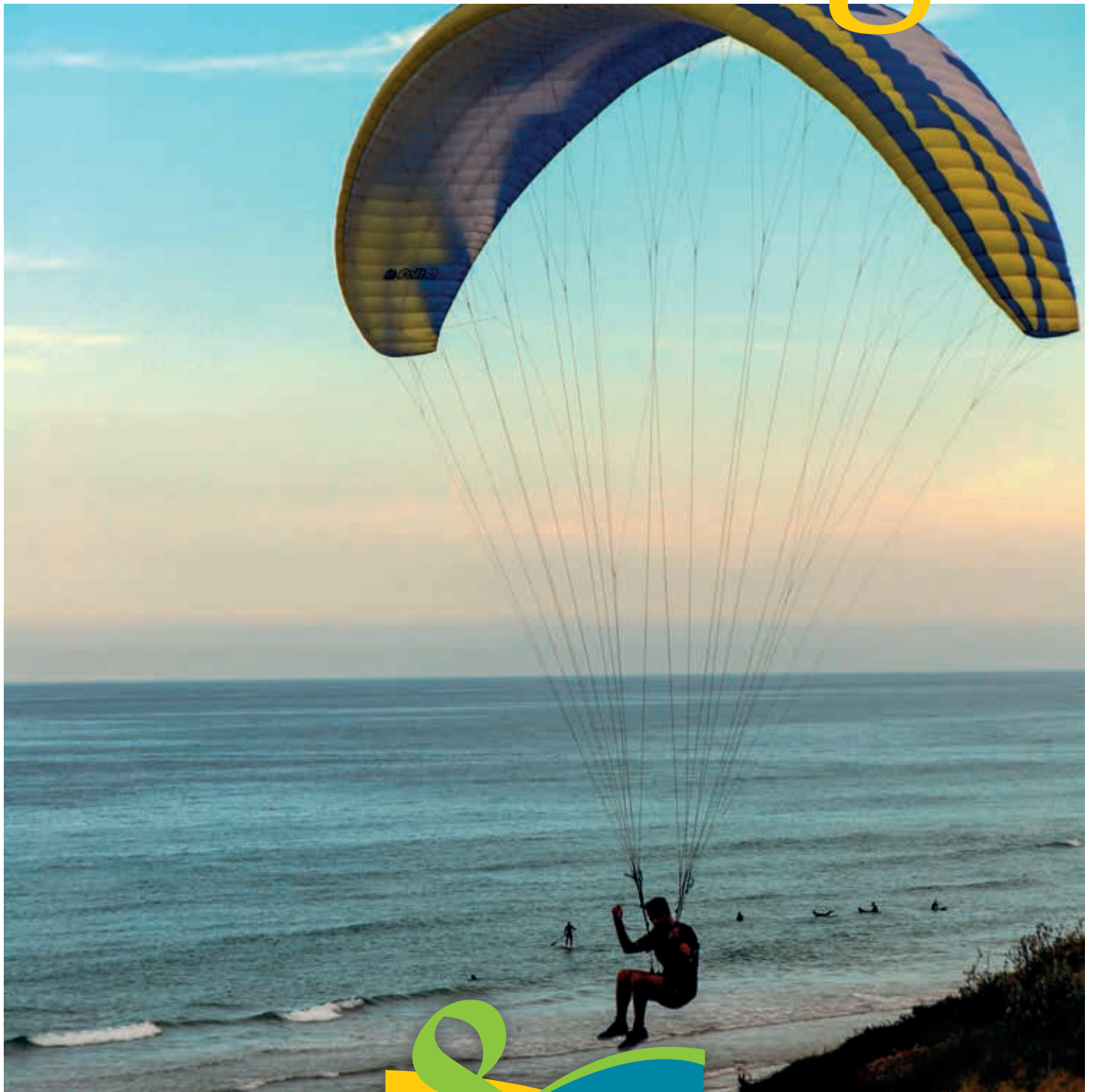


Litet+Mixe

BULLETIN
MUNICIPAL
JUILLET 2022

mag



4 > 5

BUDGET

6 > 11

SERVICES MAIRIE

13 > 15

PROGRAMME D'ÉTÉ

12 > 26

ASSOCIATIONS



Nous sommes déjà au début de l'été avec toute la dynamique qu'apporte la saison au village.

Le passage des touristes a commencé très fort depuis 1 mois et les réservations vont bon train dans nos hébergements, campings ou autres. Nous sentons la volonté de chacun d'en découdre après deux années de restrictions.

Nos associations vont reprendre leur quartier à la Maison des Associations du Cap de l'Homy qui a été totalement rénovée par l'équipe municipale et nous l'espérons plus pratique pour le rangement des tables et bancs. Qu'ils soient remerciés du travail réalisé.

Sur le site, également, des toilettes sèches ont été installées. Après celle du haut de la dune l'an passé qui sont plus classiques nous avons voulu faciliter les accès et accueillir au mieux nos touristes.

Le MAGAZINE présent, dévoile l'ambition de nos associations qui mettent toute leur énergie pour partager leur idéal qu'il soit sportif, musical, culturel ou autre.

Que de retard pris sur nos aménagements immobiliers !

La salle de danse est restée plus de 6 mois sans entreprise, l'Ehpad a pris également plusieurs mois de retard ceci en partie dû au manque d'approvisionnement de matériaux de construction. Nous nous apercevons qu'après la covid, la situation en Ukraine a mis en évidence notre dépendance avec ces pays et nous subissons le manque d'approvisionnement et l'envolée des prix.

Les travaux du camping municipal ont pu être réalisés dans les délais pour un renforcement électrique par emplacement et une réfection des routes sans problème particulier.

La médiathèque est bien lancée avec un projet très ambitieux et sera construite entre le restaurant scolaire et la mairie.

Nous avons été freinés par les services de l'état sur notre ambition de réaliser rapidement un lotissement pour privilégier l'accès à la propriété à nos jeunes avec des prix très abordables. Il est regrettable de voir des jeunes couples partir du village faute de ne pouvoir y habiter avec les conséquences que cela entraîne : baisse d'activité et baisse de nos élèves dans nos écoles. Nous sommes dans une étude environnementale qui se terminera dans le second trimestre.

Enfin, que dire sur notre maison médicale vide. Il n'y a pas un jour où nous n'essayons pas de convaincre de potentiels médecins à venir sur le village. L'ARS et le conseil de l'ordre des médecins connaissent notre situation qui devient dramatique à l'approche de l'été. Malgré nos appels et communications diverses, personne ne répond favorablement à nos appels désespérés.

Continuons à y croire.

L'été est là et profitons-en tous ensemble pour se retrouver dans une bonne ambiance.

L'été est là et profitons-en tous ensemble pour se retrouver dans une bonne ambiance.

L'été est là et profitons-en tous ensemble pour se retrouver dans une bonne ambiance.

→ Gérard Napias
Maire de Lit-et-Mixe

BUDGET

FONCTIONNEMENT

INVESTISSEMENTS

DÉPENSES

1	Charges à caractère général	854 600,00 €
2	Charges de personnel	1 285 310,00 €
3	Atténuation de produits	90 000,00 €
4	Ch. Gestion courante	275 400,00 €
5	Charges financières	23 731,95 €
6	Charges exceptionnelles	500,00 €
7	Opérations d'ordres	85 862,42 €
8	Vir. Sect investissement	1 526 706,70 €
TOTAL		4 142 111,07 €

RECETTES

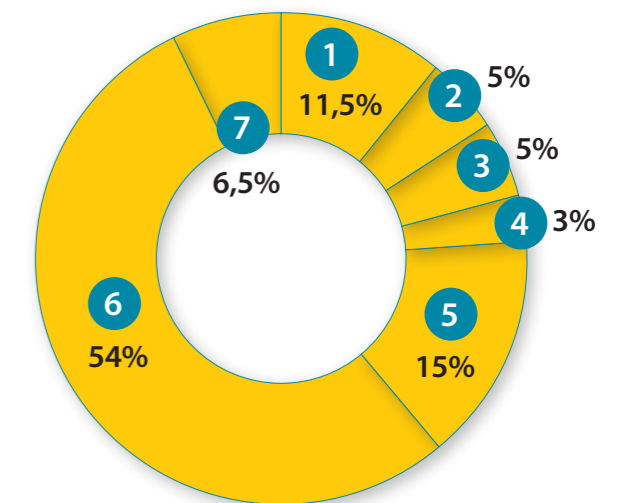
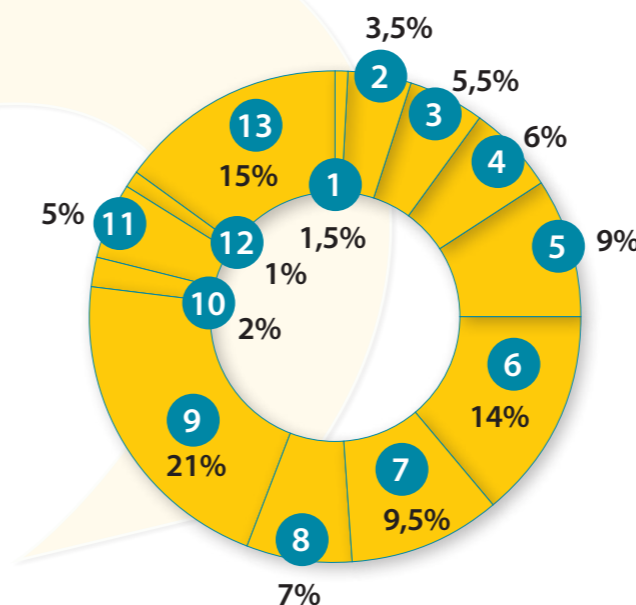
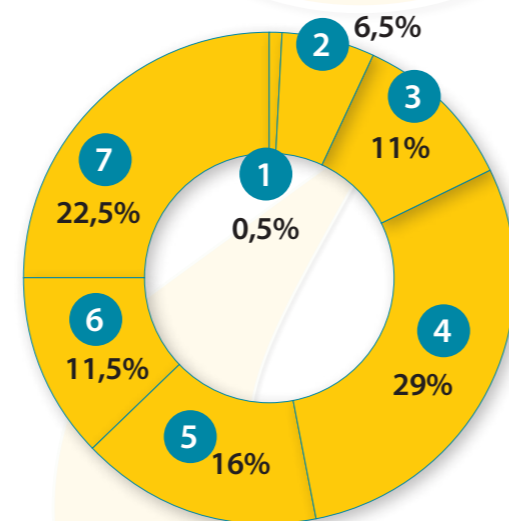
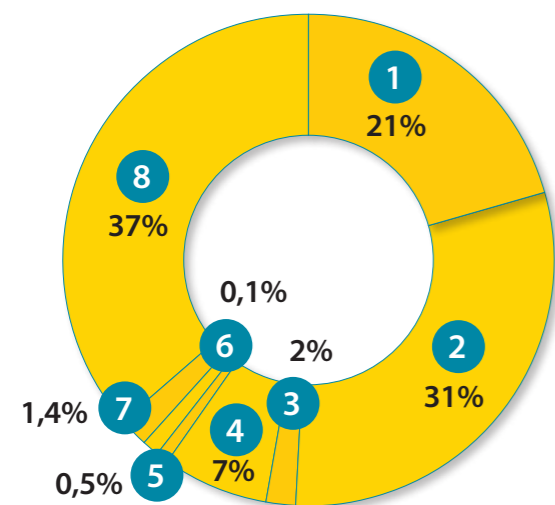
1	Atténuation de charges	13 000,00 €
2	Produits des services	265 450,00 €
3	Impôts et taxes	465 645,00 €
4	Fiscalité Locale	1 202 450,00 €
5	Dotations & subventions	650 719,00 €
6	Autres produits de gestion	480 000,00 €
7	Résultat reporté	1 064 847,07 €
TOTAL		4 142 111,07 €

DÉPENSES

1	Subv. D'équipements versées (hors opérations)	37 000,00 €
2	Immobilisations corporelles (hors opérations)	91 500,00 €
3	Bâtiments communaux	149 100,00 €
4	Mat. Outils, véhicules	165 750,00 €
5	Travaux de voirie	255 550,00 €
6	Aménagement voie de circulation V1	400 000,00 €
7	Aménagement de l'Avenue du Marensin	277 067,74 €
8	Réhabilitation salle de danse	200 000,00 €
9	Construction Médiathèque	600 000,00 €
10	Emprunts	65 481,45 €
11	Autres Immo. financières	150 000,00 €
12	Sans opération	30 000,00 €
13	Reste à réaliser N-1	410 230,00 €
TOTAL		2 831 679,19 €

RECETTES

1	Dotations fonds divers	323 000,00 €
2	Autres immobilisations financières	150 000,00 €
3	Produits de cessions d'immo.	150 000,00 €
4	Opérations d'ordre de transfert	85 862,42 €
5	Reste à réaliser N-1	420 000,00 €
6	Virement sect. de fonctionnement	1 526 706,70 €
7	Solde d'exécution positif reporté	176 110,07 €
TOTAL		2 831 679,19 €



BUDGET PRINCIPAL

Le budget 2022 de la commune de Lit-et-Mixe fait paraître un total de 4 142 111,07 € pour la section de fonctionnement et de 2 831 679,19 € en investissement.

La fiscalité pour ce qui est de la taxe foncière bâti et non bâti s'élève à 36,60% et 44,04% soit une augmentation de 1,042%.

En fonctionnement - Les charges à caractère générale sont en augmentation pour compenser les hausses sur les carburants, les matières premières, l'électricité...

Le virement à la section d'investissement est de 1 526 706,70€.

Dans les recettes nous avons budgétisé 120 000€ pour les coupes de bois et 370 000€ de report du budget Camping municipal.

En investissement - Poursuite de la rénovation de la salle de danse, démarrage de la construction de la médiathèque, travaux de voirie et étude pour la réhabilitation de l'avenue du Marensin. En parallèle de cela on renouvelle une partie du matériel, de l'outillage, et des véhicules et on poursuit la rénovation, l'amélioration des bâtiments communaux.

C'est un budget qui permet de maintenir le niveau d'investissement malgré une augmentation des charges de fonctionnement, grâce à une hausse de la fiscalité qui n'avait pas bougé les années précédentes.

EAU ASSAINISSEMENT

Section exploitation : 1 144 665,02€

Section investissement : 1 514 753,39€

Opération renforcement budgétisé sur le site du Cap de l'Homy et financement étude assainissement de Mixe.

CAMPING - Section exploitation : 2 139 541,82 €

Section investissement : 848 647,40 €

Réfection électricité et voies de circulation du camping terminés.

EN BREF - Nouvel EHPAD en construction intégré au budget CCAS/EHPAD. 80 000€ budgétisé pour les subventions aux associations.

CHEMIN DE JEANTON

Plusieurs habitants de Jeanton, demeurant à l'année dans leur habitation, empruntent le Chemin de Jeanton quotidiennement.

Ce chemin était très chaotique malgré le renouvellement chaque année de l'apport de gravier pour le rebouchage des trous. Ces trous se reformaient progressivement lors du passage des véhicules et étaient une grande partie de l'année remplis d'eau.

Dans le programme de consolidation des chemins ruraux, la réfection de ce chemin a été réalisée au printemps de cette année par un revêtement bicouche.



UNE ANNÉE AU PÉRISCOLAIRE DE LIT-ET-MIXE

La rentrée 2021/2022 a été synonyme de changement dans notre service jeunesse.

En effet, tout d'abord, après avoir fonctionné 2 ans avec 5 classes, l'école s'est vue refermer une classe suite à une baisse du nombre d'élèves. Cette année, l'école accueille donc 100 enfants répartis sur 4 classes.

La nouveauté de cette rentrée est que l'école est repassée à 4 jours. La municipalité a donc décidé d'ouvrir un accueil de loisirs pour accueillir les enfants le mercredi. L'équipe municipale en collaboration avec le service jeunesse a mené une réflexion pour pallier l'absence des TAP et mettre en place des animations de qualité. C'est pourquoi la commune de Lit-et-Mixe a décidé de s'engager dans le plan mercredi. Ce plan met en place un cadre de confiance pour les communes et les parents afin d'offrir au plus grand nombre d'enfants un accueil de loisirs éducatif de qualité le mercredi.

Il est ouvert tous les mercredis pendant l'année scolaire de 7h45 à 18h encadré par une équipe d'animation diplômée qui propose aux enfants des activités collectives variées culturelles, sportives, artistiques, scientifiques.

Pour cette première année de fonctionnement deux projets ont vu le jour.

> L'opération « Un sapin pour la dune » initiée par la municipalité et en collaboration avec le service technique : les enfants ont tout d'abord été sensibilisés au respect de ce milieu fragile puis ils ont participé, en déposant les sapins de Noël naturels récupérés sur la commune, à combler un « chiouleben » (cuvette creusée dans la dune) pour faire un piège à sable.



> Les arbres fruitiers, projet initié par les enseignantes et des parents d'élèves et en collaboration avec la municipalité : les enfants ont planté 14 arbres fruitiers près du restaurant scolaire et au city stade. Ce projet a pour but de valoriser le cadre de vie, préserver la biodiversité et enrichir le lien social.

Accueil périscolaire matin et soir : L'équipe d'animateurs accueille tous les matins de 7h45 à 8h50 environ 25 enfants et tous les soirs de 16h30 à 18h30 une quarantaine d'enfants. La municipalité propose également tous les soirs un accompagnement aux devoirs de 17h à 17h45 pour les enfants de CE et CM sur inscription.

Cette année l'accueil de loisirs sans hébergement ouvre ses portes du lundi 11 juillet au vendredi 12 août et aura pour thème « les vacances Fantastiques ». L'équipe est composée d'une directrice, de 6 animateurs, d'une cuisinière et d'un agent technique.

Nous accueillons les enfants de 3 à 14 ans sur toute la période, répartis sur 3 groupes en demi-journée ou en journée complète.



Nous proposons aux enfants des jeux, des activités manuelles, sportives, des sorties vélos, une chasse au trésor, un théâtre forum, un loto

Chaque semaine, nous proposons une sortie en bus avec tous les enfants. Le programme sera disponible courant juin pour les parents et les enfants.

Enfin comme chaque année, la communauté des communes organise, en collaboration avec les responsables jeunesse de chaque commune, les jeux intervillages pour les collégiens de notre territoire. Cette journée s'est déroulée pendant les vacances de la Toussaint à Linxe et avait pour thème cette année le numérique. Karine et Aurélie ont accompagné nos jeunes litois qui ont porté fièrement les couleurs de notre village. Bravo à eux pour leur très bon état d'esprit !





Les animations de la bibliothèque ont repris depuis ce début d'année.

Les ANIMATIONS

Pour la première fois, la bibliothèque a participé à la 6ème nuit de la lecture. « Lire ensemble, lire le soir, en pyjama, en musique, en langue des signes... C'est l'invitation que nous lance la Nuit de la lecture, un événement proposé par le ministère de la Culture et de la Communication en collaboration avec les acteurs du livre et de la lecture ».

Le 21 janvier, Une douzaine d'enfants (En pyjama) accompagnée de leurs parents ont découvert les contes signés par Marie de la Cie Perlimpinpin sur le thème de l'amour.

Ce fut ensuite « le Printemps des poètes » le samedi 19 mars », dans le cadre de la 24ème édition, Philippe GRANGER, poète chantant a décliné « L'Ephémère », une lecture théâtralisée de son dernier album « Petits moments de grandes solitude ».

Tout au long de la soirée, il a entraîné son auditoire dans un monde où chaque lecture suggère une émotion.

Des animations sont prévues pour le quatrième trimestre.



Notez ces dates sur vos agendas

Vendredi 28 octobre, salle du pavillon : « Contes à frissonner »: Spectacle musical par la Cie Passagers du vent de Gujan Mestras.

Vendredi 4 Novembre, salle du pavillon : « Débranché » spectacle de lectures théâtralisées jeune public par La conteuse Sylvie Batby de la Cie La Marge Rousse.

ACCUEILS BEBES LECTEURS

La bibliothèque c'est aussi l'accueil des bébés lecteurs, une fois par mois le mardi matin.

Ces accueils sont ouverts à tous : assistantes maternelles, parents etc... et s'adressent aux enfants de moins de 3 ans.

Un programme d'éveil à la lecture à destination des tout-petits. Ces accueils se font autour d'histoires, de livres à toucher, de comptines et de jeux de doigts.

Des spectacles adaptés aux 0-3 ans sont aussi proposés.

Pour connaître la date des prochaines séances, renseignez-vous auprès de la bibliothèque

KATULU ?

Après une année chaotique, ce rendez-vous a repris. Une fois par mois, le vendredi matin, venez découvrir les coups de cœurs et pourquoi pas, présenter un livre que vous aimez, tout cela autour d'un café.



LES CLASSES et le Voyage Lecture

La bibliothèque c'est aussi l'accueil des classes, et la participation au Voyage lecture.

Le voyage lecture est un dispositif d'animation à destination des scolaires. Il est proposé aux classes maternelles et élémentaires ; ainsi qu'aux élèves des 6ème du collège de Linxe.

L'objectif du voyage lecture est de créer des comportements de lecteurs.

Avec le voyage -lecture, lors des accueils de classes à la bibliothèque, les enfants ne choisissent pas eux-mêmes les livres qu'ils vont emporter ; ils assistent à des « dégustalivres », c'est-à-dire des présentations de livre pas la bibliothécaire et ils emportent les livres présentés.

Fin avril les enfants votent pour leur livre préféré et le présente sous la forme qu'ils souhaitent (théâtre – vidéo. Etc) aux enfants de la communauté de commune ayant lu les mêmes ouvrages.

La sélection et le thème changent chaque année. Cette année c'est le thème de l'eau qui a été retenu.

Les enfants de la classe de Nelly ont assisté à la représentation de

contes « Contes au fil de l'eau » par la conteuse Nathalie M'Rica.

Les enfants de la classe de Corinne (GS/CP) se sont rendus à Léon où ils ont assisté à la représentation du spectacle « Les pieds dans l'eau glacée » par la Cie Brasil Sunshine, le vendredi 16 avril.

La classe de CE a assisté au Spectacle « La LUNALO » par le Théâtre des deux mains, au mois de juin.

Quant aux enfants de la classe de CM, ils ont participé à 3 ateliers de dessins de BD avec l'illustratrice Valérie VERNAY, et ont reçu la BD rassemblant tous les dessins des différentes classes de la Communauté de commune ayant travaillé sur le même thème. Cette BD leur a été offerte par la communauté de commune Côtes Landes nature.

Ces ateliers avec un auteur ou un illustrateur sont des temps forts qui marquent les enfants et qui permettent de faire découvrir toutes les étapes de la création d'un livre.

PORTAGE DE DOCUMENTS A DOMICILE

Ce service est ouvert à tous. Si vous ne pouvez-vous déplacer, même momentanément, nous vous proposons le portage des ouvrages à domicile une fois par mois.

Renseignez-vous à la bibliothèque.



La bibliothèque est ouverte à tous

D'octobre à juin
mardi : 16h30 - 18h30
mercredi 10h-12h30 - 14h - 18h30
jeudi : 10h-12h30 - 14h - 18h30
samedi : 10h-12h30

Du mardi 5 juillet au 27 août
lundi : 10h-12h30
mardi : 10h-12h30 - 15h-18h30
mercredi : 10h-12h30 - 15h-18h30
jeudi : 10h-12h30 - 15h-18h30
vendredi : 10h-12h30
samedi : 10h-12h30

Tout le monde peut s'inscrire à la Bibliothèque. L'abonnement est de 6€ pour les plus de 18 ans.

RÉSERVATION

05 58 42 72 49

bibliotheque@lit-et-mixe.com

UNE VIE « PRESQUE NORMALE » REPREND PETIT A PETIT A L'EHPAD

L'année 2021 a débuté par un cluster à l'EHPAD l'Orée des Pins. Evènement douloureux pour tous avec une adaptation et un dévouement sans faille des professionnels auprès des résidents. L'ensemble du personnel a une pensée particulière pour tous les résidents qui nous ont quitté durant cette période.

La campagne de Vaccination

La vie de l'établissement a été ponctué par 4 campagnes de vaccination qui permettent de protéger au mieux nos aînés. Cela permet aussi de retrouver une vie « presque normale » avec la reprise petit à petit des activités en groupe, des sorties à l'extérieur, des visites sans rendez-vous depuis peu....

La construction du nouvel EHPAD avance

Le lancement des travaux du nouvel EHPAD a débuté en juillet 2021. L'EHPAD est reconstruit avec une capacité identique de 50 places d'hébergement permanent habilitées à 100% à l'aide sociale. Ce nouveau bâtiment va permettre d'assurer la sécurité des résidents, leur bien-être et de faciliter les soins et l'accompagnement du personnel. Il sera agrémenté d'un jardin thérapeutique permettant aux résidents de se promener en toute sécurité. Afin d'avoir une chambre la plus optimale possible, une chambre témoin a été conçu dans le garage de l'EHPAD actuelle où tous les professionnels avec quelques résidents ont pu apporter les souhaits de modification. Le bâtiment devrait être livré au premier trimestre 2023.



L'OREE DES PINS

L'EHPAD peut à nouveau s'ouvrir à l'extérieur

Les EHPAD ont été fortement impactés durant cette crise sanitaire afin de préserver les personnes âgées vulnérables. Mais petit à petit nous reprenons une vie normale. Ainsi, nous avons eu la chance d'accueillir le groupe « De touches de cordes » pour un concert qui a ravi les résidents avec une salle presque complète !

Les résidents ont également eu le bonheur de voir les enfants de l'école défilé pour le carnaval, les activités intergénérationnelles leur avaient manquées. Nous remercions l'école et les enfants pour cette belle initiative !

Le Carnaval des EHPAD organisés par le Conseil Départemental a également ravi nos résidents, qui ont retrouvé la joie des sorties extérieures et la rencontre avec d'autres résidents d'EHPAD.



Et cette année, une nouveauté pour notre Café de l'EHPAD...les résidents confectionnent sous la supervision de l'équipe de cuisine des petites mignardises qui sont ensuite vendues au Café de l'EHPAD. Le Café est ouvert à tous et surtout aux personnes de l'ex-

térieur, tous les jours de 10h à 11h45 et de 15h à 17h (le week-end le café n'est ouvert que l'après-midi). Le café est tenu par les résidents de l'EHPAD et les bénéfices du café permettent de financer des activités et sorties pour les résidents. Venez nombreux !



LANDES Océan Rugby Club



ÉCOLE DE RUGBY (des U6 au U14)

L'école de rugby apporte une grande satisfaction à notre club : plus de 40 licenciés, une participation à plusieurs tournois et finales départementales où ils obtiennent les places d'honneur.

L'implication de nouveaux éducateurs, en cours de formation, semble porter ses fruits. Merci à eux pour leur disponibilité et leur travail auprès de nos jeunes.

DIRIGEANTS

Un club ne peut pas fonctionner correctement sans bénévoles dirigeants. Avis à la population : nous recrutons dans ce secteur : disponibilité, bonne humeur, amoureux de rugby sont les principaux critères.

Un grand merci à tous les acteurs du LORC

Merci à nos fidèles supporters, sponsors

Merci à Monsieur le Maire de Lit-et-Mixe et aux services techniques.

→ Les Co-Présidents

SENIORS

Après une saison 2020/2021 sans compétition pour le rugby amateur suite à la pandémie de la COVID19, enfin le retour sur les terrains de rugby pour nos joueurs, entraîneurs et autour des stades pour nos fidèles supporters pour cette nouvelle saison en régionale 2.

Malheureusement, avec un effectif peut-être trop juste, de nombreuses blessures graves et un absentéisme récurrent aux entraînements, les résultats ne sont pas au rendez-vous : l'équipe 1 se classant au milieu du tableau, l'équipe réserve ayant été disqualifiée suite à trois forfaits.

Malgré tout, la participation au challenge de la ligue suivie d'éventuelles phases finales vont permettre de continuer à rêver d'un titre. Un titre qui serait mérité pour les joueurs fidèles et leur vaillant capitaine Thomas ROLAND. L'occasion aussi de préparer l'avenir en y intégrant nos joueurs juniors. Et le dernier match de la saison, malgré la défaite, démontre les capacités du groupe.

CADETS/JUNIORS : ACLR-LORC

Les cadets connaissent de bons résultats cette saison et se classent 2ème de leur poule avec des matchs aboutis, très agréables à regarder.

Les juniors quant à eux, échouent malheureusement au pied du podium des qualifiables avec des matchs sérieux mais avec un manque de réalisme dans les moments cruciaux.



Lit-et-Mixe

2022

PROGRAMME D'ÉTÉ

Fêtes locales

Pour le retour des Fêtes de Lit-et-Mixe, le comité des fêtes vous a concocté un programme festif, vous y trouverez notamment une animation musicale le samedi avec le groupe ADN.

VENDREDI 22 JUILLET

20h - Défilé "passe rue" déguisé au kiosque animé par la banda

Lous Mayouns de Lit-et-Mixe

Remise des clés à la classe 2024

20h30 - moules frites place des écoles

22h30 Soirée disco animé par le podium Killer Sound

SAMEDI 23 JUILLET

11h30 Animation pour enfants aux abords de la mairie

12h Pique-nique avec possibilité de vente de boissons et sandwiches

18h initiation aux échasses

19h spectacle d'échasses avec LOUS LANDEUS DE BIAS

19h30 REPAS entrecôte frites gâteau basque Steak haché frites glace (enfants)

22h Concert groupe ADN (année 80-90)

Minuit Soirée disco animé par le podium Killer Sound

DIMANCHE 24 JUILLET

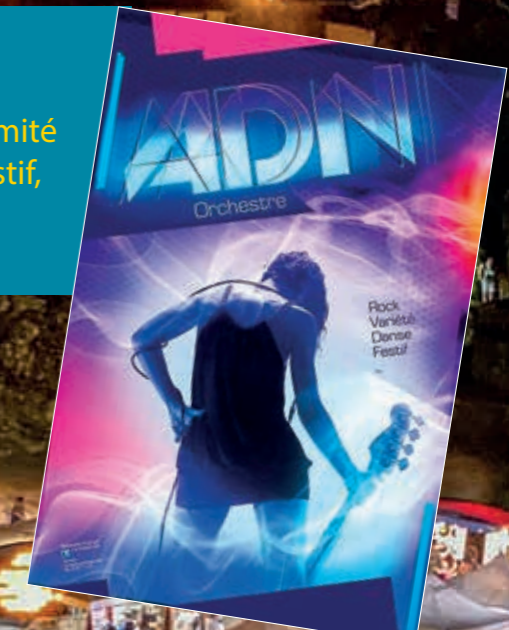
12h Animation Banda (aux abords du kiosque) LOUS MAYOUNS

18h Animation surprise

19h30 Repas animé par la banda LOUS MAYOUNS Jambon braisé frites

22h Soirée disco animé par le podium Killer Sound

22h30 Feu d'artifice musical aux abords de la mairie



PROGRAMME DES ANIMATIONS ÉTÉ 2022

JUILLET

dimanche 3 > 8h-18h	VIDE-GRENIER ET KERMESSÉ	Pavillon
lundi 4 > 21h	LA MANÉCANTERIE DE FILLES DE COLMAR	concert à l'église
mardi 5 > 21h30	TORO PISCINE LABAT	Stade
jeudi 7 > 19h	MARCHÉ NOCTURNE	place du marché
samedi 9 > 19h	SOIRÉE GRILLADES - Voix du Marenin/Cap'Danse/Lit en Scène	Cap de l'Homy
lundi 11 > 21h00	ANIMATION MUSICALE	kiosque
mardi 12 > 21h30	TORO PISCINE LABAT	Stade
mercredi 13 > 19h	SOIRÉE MOULES FRITES - Amis du sport	Cap de l'Homy
jeudi 14 > 9h30 19h	PORTES OUVERTES DES POMPIERS + GRILLADES LE MIDI	Caserne des Pompiers
	MARCHÉ NOCTURNE - ANIMATION BANDA MAYOUNS	place du marché
vendredi 15 > 18h-20h	VISITE DE LA PINASSE	Cap de l'Homy
samedi 16 > 19h	SOIRÉE GRILLADES - La Mouette Litoise	Cap de l'Homy
lundi 18 > 21h	ANIMATION MUSICALE	Kiosque
mardi 19 > 21h30	TORO PISCINE LABAT	Stade
mercredi 20 > 19h	SOIRÉE GRILLADES - Les Pélicans Litois	cap de l'Homy
jeudi 21 > 19h	SOIRÉE GRILLADES - Forever 40	place du marché
	MARCHÉ NOCTURNE	place du marché
vendredi 22 > 18h-20h	VISITE DE LA PINASSE	Cap de l'Homy
du VENDREDI 22 au DIMANCHE 24 >>> FÊTES de LIT-ET-MIXE		
mardi 26 > 14h30 21h30	PÉTANQUE CONCOURS OUVERT À TOUS	boulodrome
	TORO PISCINE LABAT	Stade
jeudi 28 > 19h	MARCHÉ NOCTURNE	place du marché
vendredi 29 > 18h-20h	VISITE DE LA PINASSE	Cap de l'Homy
samedi 30 > 19h	SARDINADE - LORC rugby + Basket Lit St Julien	Cap de l'Homy

MARCHÉ 1 ^{er} juillet au 5 sept. - 8h-13h (tous les jours)
MUSÉE LANDES D'ANTAN 1 ^{er} juillet au 31 août 10h-13h (tous les jours, fermé l'après-midi) en septembre du lundi au vendredi - 10h30-12h30
VISITE DE L'ÉGLISE 11h-12h (tous les lundis - Rendez-vous Musée Landes d'Antan)
TORO PISCINE 21h30 au stade (tous les mardis)
MARCHE NORDIQUE 9h (tous les samedis)
EXPO PHOTOS ET VENTE du 7 juillet au 25 août - 10h-13h et 20h-23h (tous les jeudis) Salle Nalopho Salle culturelle
MARCHÉ NOCTURNE 19h Place du marché



Animations musicales

Au kiosque à partir de 21h

11 juillet • SEAXBIRDS

18 juillet • KNGT

8 août • LOUS TCHANQUES CHALOSSE

15 août • CHEEP'N ROCK



AOÛT

mardi 2 > 14h30 21h30	PÉTANQUE CONCOURS OUVERT À TOUS	boulodrome
	TORO PISCINE LABAT	Stade
mercredi 3 > 19h	SOIRÉE GRILLADES - Amicale Laïque	Cap de l'Homy
jeudi 4 > 19h	MARCHÉ NOCTURNE	place du marché
vendredi 5 > 18h-20h	VISITE DE LA PINASSE	Cap de l'Homy
samedi 6 > 19h	PAELLA - LORC rugby	Cap de l'Homy
lundi 8 > 21h	ANIMATION MUSICALE	Kiosque
mardi 9 > 14 h 30 21h30	PÉTANQUE CONCOURS ouvert à tous	boulodrome
	TORO PISCINE LABAT	Stade
mercredi 10 > 19 h	SOIRÉE GRILLADES - Club de l'Amitié	Cap de l'Homy
jeudi 11 > 19h	MARCHÉ NOCTURNE	place du marché
vendredi 12 > 18h-20h	VISITE DE LA PINASSE	Cap de l'Homy
samedi 13 > 19h	SOIRÉE GRILLADES ET MOULES FRITES - Amis du sport	cap de l'Homy
lundi 15 > 12h 21h	BENEDICTION DE LA MER	Cap de l'Homy
	ANIMATION MUSICALE	Kiosque
mardi 16 > 14h30 21h30	PÉTANQUE CONCOURS ouvert à tous	boulodrome
	TORO PISCINE LABAT	Stade
mercredi 17 > 19h	SOIRÉE GRILLADES - Amicale des SP Litois	Cap de l'Homy
jeudi 18 > 19h	MARCHÉ NOCTURNE	place du marché
vendredi 19 > 18h-20h	VISITE DE LA PINASSE	Cap de l'Homy
mardi 23 > 21h30	TORO PISCINE LABAT	Stade
jeudi 25 > 19h	MARCHÉ NOCTURNE	place du marché
lundi 29 > 19h	MARCHÉ DES PRODUCTEURS	cap de l'Homy
mardi 30 > 21h30	TORO PISCINE LABAT	Stade

LIGNE 12

NAVETTE GRATUITE VILLE ↔ PLAGE

Free shuttle bus : city ↔ beach, from June 27th to September 2nd 2022
 Transporte gratuito : pueblo ↔ playa, del 27 de junio al 2 de septiembre 2022



du 27 juin au 2 septembre 2022

**CONTIS PLAGE • ST-JULIEN-EN-BORN • LÉVIGNACQ
 UZA • LIT-ET-MIXE • CAP DE L'HOMY PLAGE**

Merci de respecter les mesures sanitaires en vigueur, à consulter sur www.gouvernement.fr/info-coronavirus

7j/7 VERS CAP DE L'HOMY	du 27/06 au 8/07 et du 29/08 au 2/09		du 9 JUILLET au 28 AOÛT								TRAJETS SUPPLÉMENTAIRES du 14 JUILLET au 19 AOÛT				
CONTIS PLAGE • BOULEVARD DE LA PLAGE	-	18:30	-	10:00	11:00	12:55	14:00	17:00	18:00	19:00	-	14:30	17:30	18:40	19:45
CAMPING LOUS SEURROTS	-	18:32	-	10:02	11:02	12:57	14:02	17:02	18:02	19:02	-	14:32	17:32	18:42	19:47
CAMPING LES DUNES DE CONTIS	-	18:40	-	10:10	11:10	13:05	14:10	17:10	18:10	19:10	-	14:40	17:40	18:50	19:55
CAMPING LE TRESS	-	18:44	-	10:14	11:14	13:09	14:14	17:14	18:14	19:14	-	14:44	17:44	18:54	19:59
CAMPING MUNICIPAL LA PASSERELLE	-	18:50	-	10:20	11:20	13:15	14:20	17:20	18:20	19:20	-	14:50	17:50	19:00	20:05
ST-JULIEN-EN-BORN • PLACE DU CHÂTEAU D'EAU	-	18:55	9:32	10:25	11:25	13:20	14:25	17:25	18:25	19:25	13:37	14:55	17:55	19:05	20:10
LÉVIGNACQ • ÉGLISE	-	-	-	-	-	-	-	-	-	-	13:52	-	-	-	-
UZA • BOURG	-	-	-	-	-	-	-	-	-	-	13:57	-	-	-	-
LIT-ET-MIXE • BOURG	13:45	-	9:37	10:30	11:30	13:25	14:30	17:30	18:30	-	14:02	15:00	18:00	19:10	-
CAMPING LE SOLEIL DES LANDES	13:47	-	9:39	10:32	11:32	13:27	14:32	17:32	18:32	-	14:04	15:02	18:02	19:12	-
SUPER U	13:48	-	9:40	10:33	11:33	13:28	14:33	17:33	18:33	-	14:05	15:03	18:03	19:13	-
CAMPING LACOUSSADE	13:50	-	-	10:35	-	13:30	14:35	-	-	-	-	-	-	-	-
MIXE • L' ESTANQUET	13:52	-	-	10:37	-	13:32	14:37	-	-	-	-	-	-	-	-
CAMPING CARAVALLAND	13:56	-	-	10:41	-	13:36	14:41	-	-	-	-	-	-	-	-
CAMPING LASSALLE	14:00	-	9:43	10:45	11:36	13:40	14:45	17:36	18:36	-	14:08	15:06	18:06	19:16	-
CAMPING LES VIGNES	14:02	-	9:45	10:47	11:38	13:42	14:47	17:38	18:38	-	14:10	15:08	18:08	19:18	-
CAP DE L'HOMY PLAGE	14:12	-	9:55	10:57	11:48	13:52	14:57	17:48	18:48	-	14:20	15:18	18:18	19:28	-
7j/7 VERS CONTIS PLAGE	du 27/06 au 8/07 et du 29/08 au 2/09		du 9 JUILLET au 28 AOÛT								TRAJETS SUPPLÉMENTAIRES du 14 JUILLET au 19 AOÛT				
CAP DE L'HOMY PLAGE	-	18:00	-	10:00	11:00	13:00	14:00	17:00	18:00	19:00	-	14:30	17:30	18:30	19:30
CAMPING LES VIGNES	-	18:10	-	10:10	11:10	13:10	14:10	17:10	18:10	19:10	-	14:40	17:40	18:40	19:40
CAMPING LASSALLE	-	18:12	-	10:12	11:12	13:12	14:12	17:12	18:12	19:12	-	14:42	17:42	18:42	19:42
CAMPING LACOUSSADE	-	18:18	-	-	-	-	14:18	-	-	19:18	-	-	-	-	-
MIXE • L' ESTANQUET	-	18:20	-	-	-	-	14:20	-	-	19:20	-	-	-	-	-
CAMPING CARAVALLAND	-	18:21	-	-	-	-	14:21	-	-	19:21	-	-	-	-	-
SUPER U	-	18:22	-	10:15	11:15	13:15	14:22	17:15	18:15	19:22	-	14:45	17:45	18:45	19:45
CAMPING LE SOLEIL DES LANDES	-	18:25	-	10:18	11:18	13:18	14:25	17:18	18:18	19:25	-	14:48	17:48	18:48	19:48
LIT-ET-MIXE • BOURG	-	18:27	-	10:20	11:20	13:20	14:27	17:20	18:20	19:27	-	14:50	17:50	18:50	19:50
UZA • BOURG	-	-	-	-	-	-	-	-	-	-	-	-	-	18:55	-
LÉVIGNACQ • ÉGLISE	-	-	-	-	-	-	-	-	-	-	-	-	-	19:00	-
ST-JULIEN-EN-BORN • PLACE DU CHÂTEAU D'EAU	13:45	-	9:30	10:25	11:25	13:25	14:32	17:25	18:25	19:32	14:00	14:55	17:55	19:12	19:55
CAMPING MUNICIPAL LA PASSERELLE	13:50	-	9:35	10:30	11:30	13:30	14:37	17:30	18:30	-	14:05	15:00	18:00	19:17	-
CAMPING LE TRESS	13:54	-	9:39	10:34	11:34	13:34	14:41	17:34	18:34	-	14:09	15:04	18:04	19:21	-
CAMPING LES DUNES DE CONTIS	14:00	-	9:45	10:40	11:40	13:40	14:47	17:40	18:40	-	14:15	15:10	18:10	19:27	-
CAMPING LOUS SEURROTS	14:08	-	9:53	10:48	11:48	13:48	14:55	17:48	18:48	-	14:23	15:18	18:18	19:35	-
CONTIS PLAGE • BOULEVARD DE LA PLAGE	14:10	-	9:55	10:50	11:50	13:50	14:57	17:50	18:50	-	14:25	15:20	18:20	19:37	-

Horaires donnés à titre indicatif, sous réserve des conditions de circulation.



ASSOCIATIONS

COMITÉ DES FÊTES

Bureau du comité des fêtes
 DUPONT Isabelle, Présidente
 MAGNES Vincent, Vice-Président
 TASTET Cédric, Secrétaire
 DESCATS Florian, Secrétaire adjoint
 LAMAIGNERE Ludovic, Trésorier
 GRELLIER Benoit, Trésorier adjoint

☎ 06 8194 28 39

@ babelle-dupont@hotmail.fr

Nous voulons remercier :

- Tous nos partenaires commerçants, nos sponsors
- M. le Maire et la Municipalité
- L'équipe technique
- La police Municipale
- Tous nos bénévoles
- La Banda Locale « Lous Mayouns »
- Nos DJs qui sont toujours là depuis quelques années.
- Toutes les personnes qui travaillent dans l'ombre.
- A vous tous qui nous faites confiance et qui nous suivez dans toutes nos manifestations.

Petit retour en arrière sur l'été 2019, pour se remémorer les dernières fêtes organisées. 3 jours de fêria pour des locaux bien dans leur village et des touristes heureux de passer leurs vacances sur un site festif. Ce sont toujours des moments de partage avec une excellente ambiance sans débordement ; même si parfois, victime de notre succès, les files d'attente sont extrêmement longues pour se faire servir une entrecôte – frites. Le maximum sera fait pour améliorer ce désagrément.

Les fêtes d'hiver se déroulent toujours le premier weekend de février, mais

les deux dernières éditions ont dû être annulé. Tout va repartir maintenant et nous espérons que ces 2 années de COVID n'auront pas un trop fort impact sur la vie des associations en général. Les animations sont indispensables si nous souhaitons attirer du monde et faire vivre notre village.

Le comité des fêtes comporte 30 membres pour vous satisfaire, notre porte est grande ouverte et si vous êtes intéressés par la vie associative locale, que vous avez des idées, que vous aimez faire la fête et le contact avec les gens, n'hésitez pas, l'ambiance y est chaleureuse. Jeunes ou moins jeunes, on compte sur vous !

Pendant 3 années consécutives la St Sylvestre a attiré plus d'une centaine de personnes, mais petit bémol peu de litois.

Le 18 mars 2022, a eu la traditionnelle St Patrick à la salle polyvalente. C'est une Guinness à la main et bercé par de la musique irlandaise, qu'une centaine de convives ont dansé tard dans la nuit.

Aujourd'hui, nous avançons sur le programme des fêtes d'été qui n'est pas

définitif. Croisons les doigts pour que la pandémie nous laisse tranquille, et c'est dans cet optique que nous vous donnons rendez-vous le 22/23/24 juillet 2022, place des écoles pour vous restaurer, boire un petit verre, profiter de la musique, danser, bref s'amuser tous en ensemble. De nombreuses surprises vous attendent... sans oublier le retour des classes !

Tout cela grâce à nos bénévoles qui viendront prêter main forte et bien sûr avec grand plaisir. Nos fidèles cuis-tots, nos serveurs en herbe et tous les autres sans qui rien ne pourraient avoir lieu. Merci à tous.

Au nom du bureau, je vous remercie encore tous, pour la confiance et le soutien que vous nous accordez. Votre présence et vos encouragements sont pour nous notre moteur. Sans vous le comité des fêtes n'existerait plus.

Je suis à la présidence de cette association depuis 2017, et je ne compte pas lâcher encore. Tous derrière moi et nous y arriverons. Je crois en vous tous ! FESTIVEMENT.

→ Isabelle DUPONT



BASKET

Pour le LSJBC, la saison a fini comme elle avait commencé : difficilement.

Du côté des plus jeunes, la saison s'est avérée compliquée, mais les efforts ont payé. L'entente et la bonne humeur étaient toujours au rendez-vous, malgré l'abandon en fin de saison de quelques joueuses. Les garçons ont bien pris leurs marques et ont progressé au milieu de toutes ces sportives. Nous souhaitons évidemment en voir davantage la saison prochaine, puisque cela a été une belle réussite. Chez les tout petits, l'apprentissage a aussi été l'occasion de jolis moments. Les entraînements de parfois vingt mini basketteurs ont rempli la salle de Lit-et-Mixe de sourires (et de brouhaha !). Ce fut un réel plaisir de voir l'envie d'apprendre le basket dans les yeux de ces tout petits.

Les seniors, ayant commencé avec une petite équipe, ont toutefois tenu toute la saison pour jouer leur dernier match à 9. Elles terminent sur un goût amer, avec une défaite et donc une descente en D2, mais nous en retiendrons leur détermination, leur courage et leur persévérance. Les filles ont fait preuve de solidarité tout au long de la saison, le groupe ayant été rejoint et soutenu par deux cadettes première année, qui ont largement fait leurs preuves. L'équipe souhaite chaleureusement remercier ses fervents supporters, et particulièrement ceux qui les ont suivies sur presque tous les matchs et qui se reconnaîtront. Elles vous adressent leurs plus grands remerciements pour ce soutien sans faille malgré les épreuves de la saison. Mention spéciale aussi aux joueurs de LORC et aux adhérents de Festi'Sport venus les encourager à Saint Julien. Nous sommes fiers de voir ces échanges entre associations, que nous encourageons fortement



et que nous espérons voir réitérés. Enfin, les seniors remercient celles et ceux sans qui cette saison n'aurait été possible : celles et ceux qui sont venus faire la table de marque chaque samedi soir à domicile (Perrine, Audrey, Nadine et les autres) ainsi que leurs arbitres à domicile (Flo puis Jessica). Nous remercions également Daniel et Pépette, allés arbitrer tous les week-ends des clubs de tout le département, pour le club.

La saison touche à sa fin, les matchs sont terminés et les entraînements dureront encore quelques temps. Nous voulions avant tout remercier toutes les personnes qui ont rendu

possibles ces aventures cette année encore : arbitres, officiels de table de marque, supporters et toutes les personnes qui œuvrent dans l'ombre, au bureau, au Conseil d'Administration, mais aussi lors des différentes manifestations.

Malgré tout, nous sommes obligés de terminer sur une note négative, voire alarmante. De nombreux départs et places vacantes, tant dans les équipes que parmi les bénévoles, poussent le club vers sa fin... Nous recherchons toujours des bénévoles, pour faire la table, pour l'organisation d'événements, pour arbitrer... Mais aussi des joueurs et des supporters. Nous

nous battons et continuerons de nous battre pour notre club, que nous aimons, mais nous avons aujourd'hui plus que jamais besoin de vous ! Habitants de Saint Julien et de Lit-et-Mixe, aidez-nous à sauver le basket, ce sport que certain.e.s pratiquent depuis toujours dans ces mêmes villages, et rejoignez-nous ! Faisons vivre de sport, de solidarité et de victoires ces villages où nous vivons.

Nous vous attendons pour le prochain grand événement, le casse-croûte du marché de Saint Julien en Born, le 6 août, avec notre célèbre magret-frites !

LIT ET MIXE

Tous les jeudis
du 7 juillet au 25 août

Exposition & Vente de photos



Association
Nature
LOisirs
PHOTOS

Nalophö









**Salle culturelle
(Cinéma)**
10h à 13h
&
20h à 23h





UNE SALLE, UN FILM, UN PUBLIC SONT LES TROIS COMPOSANTES DU CINÉMA DE LIT-ET-MIXE

Après l'assemblée générale réunie le 5 février 2022, le conseil d'administration de Cinélit a élu le bureau de l'association.

Président : Pierre Martin
Vice-présidente : Nicole Faget
Secrétaire : Fafou Samson
Trésorière : Annie Montaut



Cinélit a réussi à recruter de nouvelles personnes pour assurer les projections et la tenue de la caisse, ce qui a permis un rajeunissement de l'équipe. Aux 6 anciens projectionnistes (Pierre Martin, Louis Dujardin, Guy Lahouze, Joëlle Teissier, Jean-Michel Samson, Nicole Faget) se sont associés les 5 nouveaux (Marc Thibaux, Laurent Reus, Laurent Schoettel, Cédric Lahouze, David Darmaillacq). Aux 5 anciennes caissières (Annick Le Bacquer, Ghyslaine Dujardin, Rose Castets, Corinne Napias, Nicole Faget) se sont joints 5 nouveaux (Marc Thibaux, Maïté Labat, Marie-Aude Lesourd, Caroline Maheut, Priscilla Avargues). Sont chargés de la programmation, de l'impression et de la distribution : Fafou Samson, Christine Banquier et Jackie Mauresmo, de l'affichage : Jean-Michel Samson, Guy Lahouze et Jackie Mauresmo et de la maintenance technique : Laurent Reus.

La fréquentation du cinéma a été plutôt inquiétante au cours de premiers mois de reprise, notamment en juillet. Mais l'on constate avec satisfaction que la situation se normalise et même retrouve un niveau d'entrées supérieur au cours des mois de janvier, février et mars. Car soucieux de maintenir des liens avec les autres associations et partenaires, des séances spéciales ont été organisées. Le succès qu'elles ont obtenu prouve que l'action de Cinélit répond à un besoin culturel et social des habitants de Lit-et-Mixe et des touristes qui fréquentent la station.

Le cinéma ne peut plus se « contenter » de programmer en enchaînant des séances.

La salle de Cinélit, classée Art et Essai offre des films en version originale avec sous-titres pour les films étrangers, une programmation d'œuvres destinées à l'enfance et à la jeunesse

HORAIRES D'ÉTÉ

Lundi à 19 h et 21 h
 Mardi et mercredi à 21 h
 Jeudi à 15 h et 21 h
 Vendredi, samedi et dimanche à 21 h
 Séances enfants le mercredi à 17 h 30 pendant les vacances scolaires

TARIF DES SÉANCES

Adultes : 6€ la séance, 50 € l'abonnement (10 séances)
Enfants jusqu'à 18 ans : 4,50 € la séance, 35 € l'abonnement (10 séances)
Séances spéciales : 4,50 € la séance, 45 € l'abonnement (10 séances)
Fête du Cinéma et Printemps du Cinéma : 4 € la séance

Tous les programmes sont consultables sur Cinélit et Allociné ainsi que sur la page Facebook de Cinélit.

Vous pouvez également nous envoyer vos commentaires sur notre courriel et en message privé sur facebook.

@ cinelit@orange.fr

05 58 42 82 51



www.allocine.fr

https://www.facebook.com/cinelit/

https://cinelit.wixsite.com/cinema-litetmixe

pendant et hors temps scolaire. Chaque trimestre, Cinélit propose une liste de classiques du cinéma à (re) découvrir dans le cadre de Cinéphilie, présente des œuvres singulières et novatrices du paysage cinématographique et bien-sûr les films dernièrement sortis parfois même en avant-première.

Mais il faut également renouveler les conditions de diffusion du film tout autant que la défense du film en tant que tel. Il apparaît nécessaire d'inventer de nouvelles formes de rencontres et de relations entre la population, les publics, les œuvres, les créateurs ... L'équipe des bénévoles Cinélit a pour objectif de favoriser la convivialité du lieu en l'animant par des discussions grâce au soutien de professionnels du cinéma : Du Cinéma Plein Mon Cartable, la présence de réalisateurs, d'acteurs, l'implication d'associations et de partenaires locaux. Rencontres, débats, formations, séances spéciales, croisement des publics, implication dans des dispositifs d'éducation à l'image sont autant d'actions qui contribuent à inscrire notre cinéma sur son territoire et à jouer un rôle auprès des populations.

Être militant n'impose pas forcément d'être résistant et le cinéma de demain sera sans doute un lieu atypique, innovant, véritable « créateur de liens » où art et loisir, débats, générations multiples, se côtoieront et se nourriront. C'est pour cela que Cinélit invite chacun d'entre vous à venir découvrir les films et les animations qu'il propose. Les portes du cinéma sont également ouvertes tous pour venir rejoindre les membres actifs de l'association.

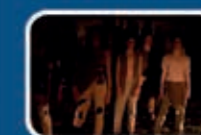
Cap'Danse à CINÉLIT



Samedi 9 avril
à 20 h 30

En corps

A 20 heures, avant la projection du film les élèves de Moove Danse Company proposeront plusieurs chorégraphies.



Dimanche 20 mars
à 17 h 30



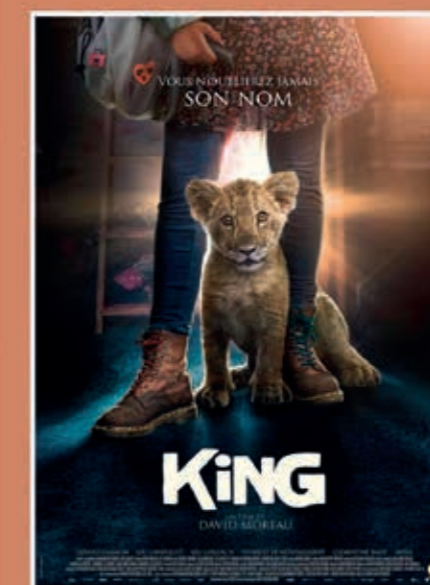
Dimanche 20 mars
à 20 h 30



Lundi 21 mars
à 20 h 30



Mardi 22 mars
à 19 h



SÉANCE SPÉCIALE
à
CINÉLIT

KING

Mercredi 16 février
à 17h30

CLUB DE L'AMITIÉ DE LIT-ET-MIXE

Il a pour objectif de regrouper les personnes retraitées ou ayant cessé leur activité professionnelle, d'organiser des voyages et de proposer diverses activités à ses membres. Pour répondre à cette intention, la nouvelle équipe propose à ses adhérents un ensemble d'animations régulières ou ponctuelles.



Le repas de Carnaval

Le 1^{er} mars dernier, jour de Mardi Gras, après que plusieurs adhérents aient défilé, costumés dans le village, plus de 100 membres du Club de l'amitié de Lit-et-Mixe se sont retrouvés autour d'un délicieux repas.

L'animation musicale de l'orchestre "Mélodie Musetti" a offert aux participants l'occasion de "se dégourdir les jambes" en investissant la piste de danse.



Petite Marche et Grande Marche : Ces deux activités, qui se différencient par leur longueur et par leur rythme, donnent l'occasion à chacun de maintenir la forme physique et aussi de "papoter" en toute convivialité. Nos deux "meneurs" (Bernard & Jean Luc) proposent des parcours adaptés qui nous font découvrir les environs et leurs histoires.

Dominique anime l'activité Belote qui réunit les amateurs de ce jeu et participe à l'organisation du tournoi inter-clubs du canton de Castets qui réunit les équipes de 9 communes environnantes.

Les Jeux de Société avec Antoinette qui nous propose de passer un ex-



cellent après-midi en oubliant tous nos petits soucis. Jeux de cartes, de plateau, de dés, de logique et bien plus encore... Tout est là pour entretenir nos fonctions cognitives, éviter l'isolement et surtout ... s'amuser... Que du plaisir !

Les amateurs de Billard Français, comme les débutants, pourront, sous la houlette de Marc, se perfectionner ou apprendre l'art et la manière du "coulé", de "l'allongement" ou de "l'amorti"...

A l'atelier Couture, on coud, on brode, on tricote. Néophyte ou expérimentée, Michelle nous accueille au sein de l'équipe qui ne demande qu'à s'étoffer.



CLUB de l'AMITIÉ de LIT-et-MIXE - 242, Place des Écoles

Bureau :

Marc THIBAUX, président
Alain LEGEAY, vice-président
Blanche AUGIER, trésorière
Annick LE BACQUER, trésorière adjointe
Marie-Aude LESOURD, secrétaire

☎ 06 82 900 310
Marc THIBAUX
✉ thibaux@me.com
clubdelamitie40170@orange.fr



activités régulières

Lundi	14h	Marche longue
	14h	Marche courte
Mardi	11h	Accueil
	14h	Belote
	14h	Jeux de société
	14h	Billard
Mercredi	14h	Tarot
	14h	Vélo
Jeudi	17h30	Chorale
	14h	Couture
Vendredi	14h	Décoration
	10h	Gym adaptée pour séniors
	14h	Billard

activités ponctuelles

01-03-2022	Repas de Carnaval
31-05-2022	Voyage d'une journée à Urdax / Dancharia
03-07-2022	Kermesse Vide-Greniers
10-08-2022	Soirée Grillades au Cap de l'Homy
Septembre 2022 à préciser	Voyage 5 jours - 3 nuits Galice St-Jacques de Compostelle
Octobre 2022 à préciser	Repas d'Automne
Janvier 2023 à préciser	Repas de Noël

Tous les mercredis, au Pavillon, résonnent les voix de nos chanteurs et chanteuses dirigés par Jean-Pierre. Le choix du répertoire est vraiment éclectique: du chant basque à la Compagnie Créole en passant par Michel Fugain ou Nana Mouskouri, chacun trouve son bonheur à la Chorale

Une toute nouvelle activité, proposée par Marie-Aude (kinésithérapeute D.E.) se donne pour but de conserver, voire améliorer, les capacités physiques de celles et ceux qui pensaient que la gym n'était plus "de leur âge". Il s'agit de Gym Adaptée pour Séniors.

LANDES D'ANTAN. MUSÉE DE LIT-ET-MIXE



Bienvenue à Landes d'Antan. Musée de Lit-et-Mixe. Que c'est bon de se retrouver !

Au cours de ces deux dernières années, le musée a été soumis à rude épreuve.

Dans cette période difficile, le musée a connu une fermeture complète en 2020 et a dû s'adapter en 2021 pour assurer les priorités de service liées à la crise de la Covid-19. Des groupes de visiteurs limités à 6, des horaires d'accueil du public réduits et adaptés selon les contraintes sanitaires, le choix de rendre la réservation obligatoire.

D'habitude, les touristes étrangers représentaient un visiteur sur quatre, il n'y en a quasiment pas eu au cours de la saison 2021.

Lieu de préservation d'un patrimoine ancien, le musée joue un rôle éducatif et social.

Il s'adresse à tous les publics. Le visiteur est au cœur de nos préoccupations. Les publics scolaires, les personnes en situation de handicap sont largement accueillis.

Notre défi est de créer l'intérêt, de donner envie. Un musée peut être intimidant. C'est pourquoi on accompagne les visiteurs pour qu'ils se sentent en terrain familier. Nous allons donc cette année tenter de revenir dans la normalité.

Notre équipe de bénévoles va renouer avec une partie de ses habitudes

Nous allons préparer une nouvelle exposition temporaire, cette année « Le vieux Lit-et-Mixe » avec des photos anciennes des rues, bâtiments, commerces et artisanats. Les visiteurs vont pouvoir retrouver le plaisir d'écrire au porte-plume, de se photographier en sauteur et écarteur de course landaise ...

L'assemblée générale est l'occasion d'inciter un grand nombre d'adhérents à rejoindre notre équipe. Adhérer au musée c'est verser sa cotisation (5€), c'est devenir membre actif en s'impliquant dans les modifications, l'embellissement, le bricolage, le nettoyage et bien-sûr en devenant guide. Nous avons au cours de cette pandémie subi des pertes de personnel : des déménagements, des maladies, des départs liés à la vieillesse ... Il nous faut donc recruter de nouveaux membres. Tout le monde, contrairement à certaines idées reçues a des compétences. Pas besoin d'être né à Lit-et-Mixe pour s'intégrer. Il suffit de vouloir rejoindre une équipe déjà énergique et de s'y fondre pour apprendre ou apporter un œil nouveau. Venez découvrir le musée, amenez vos enfants, vos parents, vos amis...

→ La présidente **Fafou Samson**

LA MOUETTE LITOISE

La Mouette Litoise, association créée en 1947, se compose d'une école de musique, d'un orchestre d'harmonie et d'une banda rebaptisée « Lous Mayouns » depuis 1997. Pour l'année 2021-2022, l'école de musique compte 72 élèves. Ces élèves bénéficient d'une formation musicale et instrumentale (trompette, saxophone, flûte traversière, clarinette, percussions mais aussi piano ou guitare). Cette formation leur permet ensuite d'intégrer l'harmonie puis la banda qui anime le village et de nombreuses fêtes tout au long de l'année.

Pendant la pandémie, l'ensemble des professeurs a su réagir et mettre en place des cours en distanciel. Grâce aux efforts de chacun, les enfants ont pu continuer de pratiquer la musique à Lit-et-Mixe.

Nous remercions Mr Le maire et son conseil municipal qui, malgré la crise sanitaire, a conservé la subvention pour permettre aux enfants de continuer à prendre des cours de musique. Sans cette aide financière de la Mairie qui nous permet de payer les salaires et les charges de nos 5 professeurs de musique, nous aurions été contraints de fermer l'école de musique.

Malgré la crise COVID encore présente en 2021, la banda a été sollicitée deux fois pour animer le camping « Arnaoutchot ». Elle est retournée au monument aux morts pour la cérémonie du 11 novembre et pour bien finir l'année, le 19 décembre, elle s'est rendu à Mézos pour le marché de Noël et dans la foulée, elle est venue animer le Noël à Lit-et-Mixe.

Cette année, elle se rendra dans le Cantal au mois de mai pour animer « La Pastourelle » à Salers. Cet été,

les Mayouns seront à Vieux-Boucau, à Bayonne, à Saint Julien en Born, à Soustons, à Dax, sans oublier nos traditionnelles prestations à Lit-et-Mixe pour les fêtes, notre soirée grillades le 16 Juillet et pour terminer la saison, la traditionnelle fête de Yons. Au niveau associatif, nous avons choisi la prudence et la patience, afin de prendre le moins de risques sanitaires possible. Après cette casure de plus de 2 ans, nous avons décidé de renouveler le Conseil d'Administration. Nous remercions toutes les personnes qui ont choisi de laisser leur place, pour leur investissement et en particulier ceux qui sont et seront encore avec nous pour nous aider et former tous ces jeunes à prendre le relais.

Ce renouvellement du conseil d'administration a entraîné une modification du bureau. Nous profitons de ce bulletin pour vous le présenter.

Présidente : MORA Roselyne

Vice-présidents : MAUBOURGUET Michel et RITZERFELD Alexandre.

Trésorière : COENT Audrey

Trésorière adjointe : HERIARD Marie-Hélène

Secrétaire : PRAT Charlène

Secrétaire adjoint : PAUL Théo

Directeur de l'école de musique et chef de musique : LARROUY Jean François



contact@banda-lous-mayouns.com

05 58 42 45 41

LES CERVEAUX SALÉS

L'année 2021, malgré les restrictions en place, nous a permis de faire beaucoup d'actions contre la pollution marine que l'on retrouve sur nos plages.

Nous avons organisé huit collectes de déchets tout au long de l'année passée, pour certains en partenariat avec l'association Camel'Idées de l'Atlantique. Cela nous a permis de sensibiliser un public très large, enfants, parents, grands-parents venus de tout le département et plus loin encore.

Les éco-délégués du collège Lucie Aubrac de Linxe, des employés de l'entreprise Egger de Rion-des-Landes ainsi que les enfants de l'école de Lit-et-Mixe ont pu également participer à des ramassages.

Ces derniers ont été conviés à des ateliers durant un après-midi, leurs permettant de mieux comprendre l'impact de cette pollution et les solutions que nous connaissons pour la réduire. Grâce au soutien de nos adhérents, toujours plus nombreux, à la Mairie et aux dons, l'association a pu offrir à tous les élèves une gourde en inox pour leurs sorties scolaires. Cette action sera renouvelée tant que possible pour chaque nouvel enfant scolarisé sur la commune de Lit-et-Mixe.

L'année 2022 a bien commencé. Nous proposons des rendez-vous presque tous les mois entre le Cap de l'Homy et le courant de Contis jusqu'à la saison estivale. Une exposition photos devrait être organisée dans les mois à venir.

L'adhésion 2022/2023 est ouverte depuis fin mars, pour tous renseignements vous pouvez nous contacter par mail à l'adresse suivante :

les.cerveaux.sales@outlook.com



ASSOCIATIONS

UNION NATIONALE DES COMBATTANTS



L'Union Nationale des Combattants de LIT-ET-MIXE, forte de 54 adhérents, a tenu son assemblée générale le mardi 26 avril 2022.

Après avoir remercié Monsieur Gérard NAPIAS de sa présence, Gabriel LACOSTE président de la section locale de l'UNC, a fait observer une minute de silence à la mémoire des personnes disparues.

Le rapport moral et financier a été présenté et voté à l'unanimité. Le président remercie à nouveau Monsieur le Maire pour la subvention allouée par la municipalité.

Le président s'est ensuite adressé aux personnes présentes. Ainsi, après avoir présidé l'UNC de Lit-et-Mixe pendant plus de 20 ans avec engagement, loyauté et esprit de camaraderie, Gabriel LACOSTE a souhaité passer la main, tout en acceptant de rester à un poste de vice-président.

Un nouveau bureau a été mis en place au cours de cette assemblée générale. Bruno PEYRILLE a fait acte de candidature pour le poste de président et a été élu à l'unanimité. Après avoir retracé sa carrière au sein de la gendarmerie, le nouveau président a tenu à remercier Gabriel LACOSTE pour tout le travail accompli avec les membres de son bureau, ainsi que les adhérents pour la confiance qu'ils lui témoignent. Il a précisé qu'il n'entend pas tout bouleverser et qu'il compte sur la présence des personnes en

place afin de l'aider dans sa mission. Au cours de l'assemblée générale, il a été évoqué l'état du monument aux morts dont les noms des LITTOIS décédés aux combats sont devenus illisibles. Conscient de cela, Monsieur le maire a demandé au président de l'UNC de formuler une demande par écrit afin de pouvoir budgéter la rénovation du monument en 2023.

A l'issue, le verre de l'amitié a été offert par l'UNC Lit-et-Mixe aux personnes présentes.

Le nouveau bureau est ainsi composé :

Président : Bruno PEYRILLE,
Vice-président : Frédéric LE GULUCHE,
2^e Vice-Président : Gabriel LACOSTE,
Trésorier : Michel DUBOS,
Trésorier adjoint : Henri BARAT,
Secrétaire : Jean- Claude DUPIN,
Secrétaire adjointe : Marie-Claude LACOSTE.

LISTE DES ASSOCIATIONS

Amicale Laïque	amicalelaïque.litetmixe@gmail.com
Amicale des sapeurs-pompiers	seb.labat@orange.fr
Asso Communale de Chasse Agréée	
Amis de sport	g.napias@wanadoo.fr
Asso propriétaires du Cap de l'Homy	
Association DFCl	seb.labat@orange.fr
Association sportive des Cigalons	assosportivedescigalons@gmail.com
Cap'Danse	capdanselit@gmail.com
Cinelit	cinelit@orange.fr
Club Bouliste Litois	clubbouliste@gmail.com
Club de l'amitié des retraités	clubdelamitie40170@orange.fr
Comité des fêtes de Mixe	seb.labat@orange.fr
Comité des fêtes de Lit	babelle-dupont@hotmail.fr
Danse de salon	
Gym détente Litoise	drouardm@hotmail.fr
KOIKONFÉ	
Les Voix du Marensin	voixdumarensin@orange.fr
Lit en scène	litenscene40170@gmail.com
Lit Sauvetage Côtier	litetmixesauvetagecotier@gmail.com
LORC Landes Océan Rugby Club	4496m@ffr.fr
LSJBC Lit Saint Julien Basket Club	lsjbc40170@gmail.com
Mémoire en Marensin	fafou.samson@gmail.com
Mouette Litoise	contact@banda-lous-mayouns.com
Musée Landes d'antan	museelandesdantan.litetmixe@gmail.com
Nature Loisirs Photo NALOPHO	contact@nalopho.fr
Pélicans Litois	pelicans.litois@gmail.com
SSIAD du Born et du Marensin	siad.born-et-marensin@orange.fr
Unions des anciens combattants	unc.litetmixe@gmail.com
FOREVER 79	
Les Cerveaux salés	LES.CERVEAUX.SALES@outlook.com
VIVRE A MIXE	vivreamixe40170@gmail.com

Mairie	05 58 42 83 10		lundi au vendredi : 9h-12h30 / 13h30-16h30
Police	06 26 42 02 54	police@lit-et-mixe.com	lundi au vendredi : 8h-12h30 / 13h30-16h30 (sauf le jeudi après-midi)
Sogedo	05 58 42 84 63	lit-et-mixe@sogedo.fr	lundi/merc/vendr/ 8h-9h mardi/jeudi/ 8h-12h / 13h30-17h30 accueil tél : lundi/vendredi 8h30-12h / 13h30-17h30
Déchetterie			été : 8h30-12h / 13h15-18h30 hiver : 8h-12h / 13h15-18h - du lundi au samedi
EHPAD	05 58 42 49 00	ehpad.loreedespins@orange.fr	
SSIAD	05 58 42 41 77	siad.born-et-marensin@orange.fr	
CIAS	05 58 42 83 26	contact@cias-cln.fr	
Ecole publique	05 58 42 84 99	e.litetmixe@ac-bordeaux.fr	
Coordination périscolaire	07 88 29 77 34	coordoperisco@lit-et-mixe.com	

Pharmacie de garde	32 37
Médecin de garde	05 58 44 11 11



DHCOM 05 40 77 58 49 dh-com.fr

tirage : 850 - parution juillet 2022
 crédit photos : mairie, DR

CALENDRIER DES MARÉES

MIMIZAN LANDES

JUILLET

Date	Plaines mers				Basses mers	
	Heure h mn	Coef	Heure h mn	Coef	Heure h mn	Heure h mn
1 V	06 59	70	19 12	69	00 53	12 59
2 S	07 34	68	19 48	67	01 29	13 34
3 D	08 11	66	20 26	64	02 05	14 11
4 L	08 51	62	21 07	60	02 44	14 50
5 M	09 34	58	21 52	56	03 26	15 34
6 M	10 24	54	22 44	52	04 13	16 25
7 J	11 20	50	23 43	49	05 06	17 23
8 V	-- --	--	12 22	49	06 05	18 29
9 S	00 49	50	13 27	52	07 09	19 37
10 D	01 56	56	14 31	60	08 13	20 43
11 L	03 01	64	15 30	69	09 14	21 45
12 M	04 01	75	16 25	80	10 10	22 42
13 M	04 57	85	17 18	89	11 03	23 36
14 J	05 50	93	18 09	95	11 54	-- --
15 V	06 42	97	18 59	98	00 28	12 43
16 S	07 31	97	19 49	96	01 18	13 31
17 D	08 20	93	20 38	89	02 08	14 19
18 L	09 08	85	21 28	79	02 58	15 08
19 M	09 57	74	22 19	67	03 47	15 58
20 M	10 49	62	23 15	56	04 38	16 52
21 J	11 46	51	-- --	--	05 33	17 53
22 V	00 16	46	12 50	43	06 33	19 02
23 S	01 23	41	13 58	41	07 38	20 13
24 D	02 31	42	15 01	44	08 42	21 17
25 L	03 31	47	15 54	50	09 37	22 10
26 M	04 20	54	16 38	57	10 22	22 52
27 M	05 00	61	17 15	64	11 01	23 29
28 J	05 36	67	17 49	69	11 36	-- --
29 V	06 09	72	18 21	74	00 03	12 09
30 S	06 42	75	18 54	76	00 36	12 41
31 D	07 14	77	19 27	77	01 08	13 14

AOÛT

1 L	07 47	77	20 01	76	01 41	13 47
2 M	08 21	75	20 36	73	02 15	14 21
3 M	08 58	70	21 15	67	02 51	14 59
4 J	09 40	64	22 01	60	03 31	15 43
5 V	10 30	56	22 58	53	04 19	16 38
6 S	11 34	50	-- --	--	05 17	17 47
7 D	00 10	48	12 52	47	06 30	19 10
8 L	01 35	48	14 12	52	07 50	20 32
9 M	02 53	56	15 21	63	09 02	21 40
10 M	03 58	69	16 19	77	10 03	22 37
11 J	04 53	83	17 10	90	10 55	23 28
12 V	05 42	95	17 58	99	11 43	-- --
13 S	06 27	102	18 44	103	00 16	12 28
14 D	07 10	103	19 27	102	01 00	13 11
15 L	07 52	99	20 09	95	01 43	13 52
16 M	08 32	90	20 51	84	02 24	14 33
17 M	09 12	77	21 34	70	03 05	15 16
18 J	09 55	63	22 22	55	03 47	16 03
19 V	10 48	48	23 21	41	04 35	17 01
20 S	11 55	36	-- --	--	05 35	18 14
21 D	00 36	32	13 16	30	06 50	19 41
22 L	02 02	31	14 35	34	08 11	20 59
23 M	03 14	39	15 34	44	09 16	21 53
24 M	04 03	49	16 18	55	10 04	22 34
25 J	04 41	60	16 53	65	10 41	23 08
26 V	05 14	70	17 25	74	11 14	23 39
27 S	05 45	78	17 57	81	11 45	-- --
28 D	06 15	84	18 28	86	00 10	12 16
29 L	06 46	87	18 59	88	00 40	12 47
30 M	07 17	88	19 31	87	01 11	13 19
31 M	07 49	85	20 05	83	01 43	13 52

Heure d'été
en vigueur du
27/03/2022 à 2h du
matin au 30/10/2022
à 3h du matin.

